



গণপ্রজাতন্ত্রী বাংলাদেশ সরকার
প্রধানমন্ত্রীর শিক্ষা সহায়তা ট্রাস্ট
উপবৃত্তি শাখা
বাড়ি নং-৪৪, সড়ক নং-১২/এ, ধানমন্ডি, ঢাকা-১২০৯
www.pmeat.gov.bd

শেখার প্রদান
২০.১০.২৪



২১ ভাদ্র ১৪৩১ বঙ্গাব্দ
তারিখ: ০৫ সেপ্টেম্বর ২০২৪ খ্রিস্টাব্দ

স্মারক নম্বর: ৩৭.২৪.০০০০.০০৩.৯৮.০০১.২০.৫৮

বিষয়: ষষ্ঠ থেকে স্নাতক ও সমমান শ্রেণির দুর্ঘটনায় গুরুতর আহত অসচ্ছল পরিবারের মেধাবী শিক্ষার্থীদের এককালীন চিকিৎসা অনুদান প্রদানের লক্ষ্যে ২০২৪-২৫ অর্থবছরের সেপ্টেম্বর-অক্টোবর প্রান্তে অনলাইনে আবেদন গ্রহণ।

উপর্যুক্ত বিষয়ের পরিপ্রেক্ষিতে জানানো যাচ্ছে যে, ষষ্ঠ থেকে স্নাতক ও সমমান শ্রেণিতে অধ্যয়নরত দুর্ঘটনায় গুরুতর আহত চিকিৎসাধীন অসচ্ছল পরিবারের মেধাবী শিক্ষার্থীদের প্রধানমন্ত্রীর শিক্ষা সহায়তা ট্রাস্ট কর্তৃক 'দুর্ঘটনায় গুরুতর আহত শিক্ষার্থীদের এককালীন আর্থিক অনুদান প্রদান নির্দেশিকা, ২০২০' অনুসরণপূর্বক এককালীন চিকিৎসা অনুদান প্রদান করা হয়।

২। চিকিৎসা অনুদান প্রাপ্তির জন্য চিকিৎসাধীন শিক্ষার্থীকে ই-চিকিৎসা অনুদান ম্যানেজমেন্ট সিস্টেমের <https://www.eservice.pmeat.gov.bd/medical> -এ লিংকে প্রবেশ করে অনলাইনে আবেদন করতে হবে। দুর্ঘটনায় গুরুতর আহত চিকিৎসাধীন শিক্ষার্থী বর্ণিত লিংক ব্যবহার করে অনলাইনে তার চিকিৎসা মেয়াদে একবার মাত্র চিকিৎসা অনুদানের জন্য আবেদন করতে পারবেন এবং দুর্ঘটনায় গুরুতর আহত ও হাসপাতালে চিকিৎসা গ্রহণের সময়কাল বিজ্ঞপ্তি প্রকাশের অর্থবছর অথবা এক বছরের মধ্যে হতে হবে। চিকিৎসা অনুদানের জন্য আবেদনের ক্ষেত্রে দুর্ঘটনা প্রমাণে জেলা পর্যায়ে সিভিল সার্জন/সরকারি হাসপাতালের চিকিৎসক, উপজেলা পর্যায়ে উপজেলা স্বাস্থ্য ও পরিবার পরিকল্পনা কর্মকর্তা কর্তৃক 'দুর্ঘটনায় গুরুতর আহত'-র সমর্থনে প্রত্যয়নকৃত শিক্ষার্থীর চিকিৎসা সনদ, চিকিৎসা গ্রহণ সংক্রান্ত প্রয়োজনীয় রিপোর্ট ও নির্ধারিত ফরমে শিক্ষা প্রতিষ্ঠান/বিভাগীয় প্রধান কর্তৃক প্রত্যয়ন গ্রহণপূর্বক অনলাইনে আপলোড করতে হবে। শিক্ষার্থীকে আবেদনের সময় শিক্ষার্থী/পিতা/মাতা'র নিজ ব্যাংক হিসাব নম্বর উল্লেখ করতে হবে। এ ক্ষেত্রে এজেন্ট ব্যাংকিং হিসাব নম্বর গ্রহণযোগ্য নয়।

৩। বর্ণিত অবস্থায়, ই-চিকিৎসা অনুদান ব্যবহার নির্দেশিকা অনুসরণপূর্বক প্রয়োজনীয় কাগজপত্র অনলাইনে আপলোড করে ষষ্ঠ থেকে স্নাতক ও সমমান শ্রেণির দুর্ঘটনায় গুরুতর আহত চিকিৎসাধীন শিক্ষার্থীদের ২০২৪-২৫ অর্থবছরের সেপ্টেম্বর-অক্টোবর প্রান্তের আবেদন আগামী ৩১/১০/২০২৪ খ্রি. তারিখ রাত ১১:৫৯ মিনিট পর্যন্ত ই-চিকিৎসা অনুদান ম্যানেজমেন্ট সিস্টেম ব্যবহার করে অনলাইনে করার জন্য নির্দেশক্রমে অনুরোধ করা হলো।

০৫-০৯-২০২৪

মোহাম্মদ আনোয়ার হোসেন সোহাগ

সহকারী পরিচালক

০২-৫৫০০০৪২৮

ad.stipend@pmeat.gov.bd

উপজেলা মাধ্যমিক/থানা শিক্ষা অফিস (সকল) [সংশ্লিষ্ট সকল শিক্ষা প্রতিষ্ঠানসমূহকে বিজ্ঞপ্তি অবহিত করার অনুরোধসহ।]

স্মারক নম্বর: ৩৭.২৪.০০০০.০০৩.৯৮.০০১.২০.৫৮/১ (২০)

২১ ভাদ্র ১৪৩১ বঙ্গাব্দ
তারিখ: ০৫ সেপ্টেম্বর ২০২৪ খ্রিস্টাব্দ

সদয় জ্ঞাতার্থে/জ্ঞাতার্থে (জ্যেষ্ঠতার ক্রমানুসারে নয়):

- ১। জেলা প্রশাসক (সকল);
- ২। জেলা শিক্ষা অফিসার (সকল);
- ৩। উপজেলা নির্বাহী অফিসার (সকল);
- ৪। কর্মকর্তা (সকল), প্রধানমন্ত্রীর শিক্ষা সহায়তা ট্রাস্ট;
- ৫। কর্মকর্তা (সকল), সমন্বিত উপবৃত্তি কর্মসূচি, প্রধানমন্ত্রীর শিক্ষা সহায়তা ট্রাস্ট;
- ৬। পরিচালক, আইসিটি, জাতীয় বিশ্ববিদ্যালয়, গাজীপুর;
- ৭। সিনিয়র সিস্টেম এনালিস্ট, আইসিটি অধিশাখা, মাধ্যমিক ও উচ্চ শিক্ষা বিভাগ (ওয়েবসাইটে প্রকাশের অনুরোধসহ);

- ৮। সিনিয়র সিস্টেম এনালিস্ট, ই. এম. আই. এস সেল, মাধ্যমিক ও উচ্চ শিক্ষা অধিদপ্তর (ওয়েবসাইটে প্রকাশের অনুরোধসহ);
- ৯। সহকারী প্রোগ্রামার, আইসিটি শাখা, প্রধানমন্ত্রীর শিক্ষা সহায়তা ট্রাস্ট (প্রয়োজনীয় আইটি সহায়তা প্রদান ও ওয়েবসাইটে প্রকাশের অনুরোধসহ) এবং
- ১০। ব্যক্তিগত সহকারী (ব্যবস্থাপনা পরিচালক/পরিচালক-এঁর সদয় অবগতির জন্য) (সকল)।



A handwritten signature in black ink, located to the right of the QR code.

০৫-০৯-২০২৪

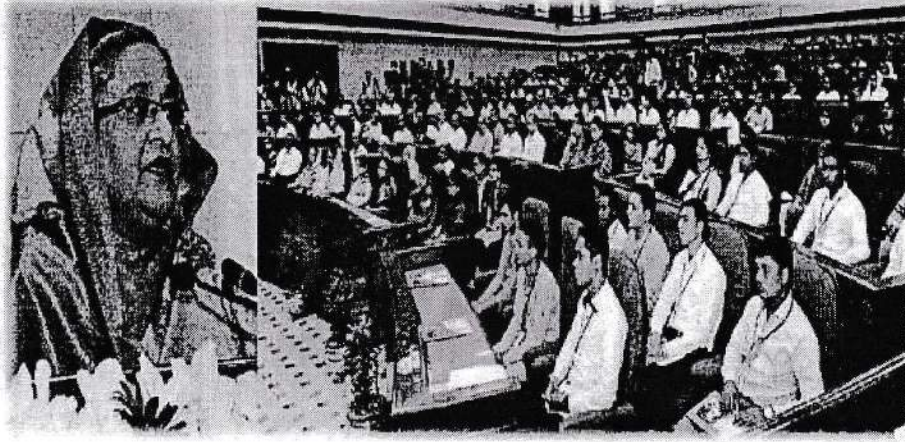
মোহাম্মদ আনোয়ার হোসেন সোহাগ
সহকারী পরিচালক

সকল সংযুক্তিসমূহ:

- (১) চিকিৎসা অনুদান নির্দেশিকা, ২০২০



দুর্ঘটনায় গুরুতর আহত দরিদ্র ও মেধাবী শিক্ষার্থীদের এককালীন আর্থিক
অনুদান প্রদান নির্দেশিকা, ২০২০



প্রধানমন্ত্রীর
শিক্ষা সহায়তা ট্রাস্ট

গণপ্রজাতন্ত্রী বাংলাদেশ সরকার
শিক্ষা মন্ত্রণালয়
মাধ্যমিক ও উচ্চ শিক্ষা বিভাগ
প্রধানমন্ত্রীর শিক্ষা সহায়তা ট্রাস্ট
বাড়ি নং-৪৪, সড়ক নং-১২/এ, ধানমন্ডি, ঢাকা-১২০৯



গণপ্রজাতন্ত্রী বাংলাদেশ সরকার

শিক্ষা মন্ত্রণালয়

মাধ্যমিক ও উচ্চ শিক্ষা বিভাগ

প্রধানমন্ত্রীর শিক্ষা সহায়তা ট্রাস্ট

বাড়ি নং-৪৪, সড়ক নং-১২/এ, ধানমন্ডি, ঢাকা-১২০৯

www.pmeat.gov.bd



নং-৩৭.২৪.০০০০.০০১.২২.০০২.১৮-৫৪

তারিখ: ১০ ফাল্গুন ১৪২৭ বঙ্গাব্দ
২৩ ফেব্রুয়ারি ২০২১ খ্রিষ্টাব্দ

বিষয়: "দুর্ঘটনায় গুরুতর আহত দরিদ্র ও মেধাবী শিক্ষার্থীদের এককালীন আর্থিক অনুদান প্রদান নির্দেশিকা, ২০২০"।
অর্থের অভাবে শিক্ষার সুযোগ বঞ্চিত দরিদ্র ও মেধাবী শিক্ষার্থীদের শিক্ষা নিশ্চিত করা প্রধানমন্ত্রীর শিক্ষা সহায়তা ট্রাস্টের লক্ষ্য। বর্তমানে ট্রাস্টের মাধ্যমে শিক্ষার্থীদের বিভিন্ন ধরনের আর্থিক সহায়তা প্রদান করা হচ্ছে। বিশেষ করে, দুর্ঘটনায় গুরুতর আহত দরিদ্র ও মেধাবী শিক্ষার্থীর অর্থের অভাবে যাতে শিক্ষা কার্যক্রম বিঘ্নিত না হয় সে লক্ষ্যে আর্থিক অনুদান প্রদান করা হচ্ছে। এ কার্যক্রম সুষ্ঠুভাবে পরিচালনার জন্য নিম্নোক্ত নির্দেশিকা (guideline) জারি করা হলো:

২। শিরোনাম: এ নির্দেশিকা "দুর্ঘটনায় গুরুতর আহত দরিদ্র ও মেধাবী শিক্ষার্থীদের এককালীন আর্থিক অনুদান প্রদান নির্দেশিকা, ২০২০" নামে অভিহিত হবে।

৩। প্রয়োগ ও প্রবর্তন:

ক) এ নির্দেশিকা জারির তারিখ হতে কার্যকর হবে;

খ) ৬ষ্ঠ থেকে স্নাতক ও সমমান পর্যায়ে অধ্যয়নরত দুর্ঘটনায় গুরুতর আহত শিক্ষার্থীদের জন্য এ নির্দেশিকা প্রযোজ্য হবে।

৪। সংজ্ঞা: বিষয় বা প্রসঙ্গের পরিপন্থি কোনো কিছু না থাকলে এ নির্দেশিকায়:

ক) 'দুর্ঘটনায় গুরুতর আহত শিক্ষার্থী' অর্থ - জেলা পর্যায়ে সিভিল সার্জন/সরকারি হাসপাতালের চিকিৎসক/উপজেলা পর্যায়ে উপজেলা স্বাস্থ্য ও পরিবার পরিকল্পনা কর্মকর্তা কর্তৃক 'গুরুতর আহত'-র সমর্থনে প্রত্যয়নকৃত শিক্ষার্থী;

খ) 'বাছাই কমিটি' অর্থ - দুর্ঘটনাজনিত কারণে আর্থিক অনুদান প্রদানের লক্ষ্যে প্রাপ্ত আবেদনপত্র বাছাইয়ের জন্য এ নির্দেশিকার ৯ নং অনুচ্ছেদ অনুযায়ী গঠিত কমিটি;

গ) 'আর্থিক অনুদান' অর্থ - গুরুতর আহতজনিত কারণে শিক্ষার্থীকে এককালীন আর্থিক অনুদান প্রদান;

ঘ) 'শিক্ষার্থী' অর্থ - ৬ষ্ঠ থেকে স্নাতক ও সমমান পর্যায়ে অধ্যয়নরত শিক্ষার্থী;

ঙ) 'আবেদনপত্র' অর্থ - ট্রাস্ট কর্তৃক আবেদনের নির্ধারিত ফরম;

চ) 'দরিদ্র' অর্থ - ৬ষ্ঠ থেকে স্নাতক ও সমমান পর্যায়ের শিক্ষার্থীর মধ্যে যাদের পিতা/মাতা/অভিভাবকের বার্ষিক আয় দুইলক্ষ টাকার কম (বেসামরিক চাকুরীজীবী পিতা/মাতা/অভিভাবকের ক্ষেত্রে 'জাতীয় বেতন স্কেল, ২০১৫' অনুযায়ী গ্রেড ১৩ থেকে ২০);

ছ) 'মেধাবী' অর্থ - পূর্বের শ্রেণিতে শতকরা ন্যূনতম ৬০ ভাগ নম্বরপ্রাপ্ত শিক্ষার্থী; এবং

জ) 'কর্তৃপক্ষ' অর্থ - প্রধানমন্ত্রীর শিক্ষা সহায়তা ট্রাস্টের ব্যবস্থাপনা পরিচালক।

৫। তহবিল গঠন: ট্রাস্টের অর্থে দুর্ঘটনার কারণে গুরুতর আহত দরিদ্র ও মেধাবী শিক্ষার্থীদের এককালীন আর্থিক অনুদান প্রদানের লক্ষ্যে ট্রাস্টের এফডিআরকৃত অর্থের সুদ/লভ্যাংশের অর্থ থেকে ২.০০ (দুই) কোটি টাকা বর্তমানে পরিচালিত ("PMEAT SEVERELY INJURED POOR & BRILLIANT STUDENTS ASSISTANCE FUND") তহবিলে যুক্ত হবে। পরবর্তীতে প্রাপ্ত যে কোনো অনুদানের অর্থ, দানবীর/সমাজ হিতৈষী কোনো ব্যক্তির আর্থিক অনুদান এবং ট্রাস্ট তহবিলের সুদ/লভ্যাংশের অর্থ এ তহবিলে যুক্ত হবে।

৬। তহবিল পরিচালনা ও ব্যবস্থাপনা: ব্যবস্থাপনা পরিচালক, প্রধানমন্ত্রীর শিক্ষা সহায়তা ট্রাস্টের একক স্বাক্ষরে এ তহবিল পরিচালিত হবে। আবেদন প্রাপ্তির পর যাচাই-বাছাই করে উপযুক্ত বিবেচিত হলে শিক্ষার্থী প্রতি ১০,০০০ (দশ হাজার) টাকা হতে ৫০,০০০ (পঞ্চাশ হাজার) টাকা হারে এককালীন অনুদান প্রদান করা হবে। উক্ত অনুদান অর্থ এফডিআরকৃত ২ (দুই) কোটি টাকার সুদ/লভ্যাংশ থেকে প্রদান করা হবে।

Handwritten signature

৭। আর্থিক অনুদান প্রাপ্তির শর্তাবলি:

ক) প্রজাতন্ত্রের বেসামরিক কর্মে নিয়োজিত সকল সরকারি-আধাসরকারি-স্বায়ত্তশাসিত দপ্তর ও সাংবিধানিক প্রতিষ্ঠানে কর্মরত 'জাতীয় বেতন স্কেল, ২০১৫' অনুযায়ী ১৩ থেকে ২০তম গ্রেডের সকল কর্মচারীর সন্তান আর্থিক অনুদান প্রাপ্তির যোগ্য বিবেচিত হবে।

খ) অন্যান্য ক্ষেত্রে পিতা/মাতা/অভিভাবকের বাৎসরিক আয় দুইলক্ষ টাকার কম হতে হবে; এবং

গ) দুর্ঘটনার প্রমাণে জেলা পর্যায়ে সিভিল সার্জন/সরকারি হাসপাতালের চিকিৎসক/উপজেলা পর্যায়ে উপজেলা স্বাস্থ্য ও পরিবার পরিকল্পনা কর্মকর্তা কর্তৃক 'গুরুতর আহত'-র সমর্থনে প্রত্যয়নকৃত শিক্ষার্থীর চিকিৎসা সনদ থাকতে হবে।

৮। বাস্তবায়ন প্রক্রিয়া:

ক) শিক্ষার্থী শিক্ষা প্রতিষ্ঠান প্রধানের মাধ্যমে ট্রাস্ট কর্তৃক নির্ধারিত ফরমে আবেদন করবেন;

খ) প্রজাতন্ত্রের বেসামরিক কর্মে নিয়োজিত সকল সরকারি-আধাসরকারি-স্বায়ত্তশাসিত দপ্তর ও সাংবিধানিক প্রতিষ্ঠানে কর্মরত কর্মচারীর সন্তানগণ আবেদনপত্রের সাথে অফিস প্রধান কর্তৃক প্রদত্ত পিতা/মাতা/অভিভাবকের বেতনের গ্রেড সংক্রান্ত প্রত্যয়ন সংযুক্ত করবেন। এছাড়া, অন্যান্য শিক্ষার্থীর ক্ষেত্রে শিক্ষা প্রতিষ্ঠান প্রধান কর্তৃক প্রদত্ত শিক্ষার্থীর 'পিতা/মাতা/অভিভাবক দরিদ্র' মর্মে প্রত্যয়ন সংযুক্ত করতে হবে;

গ) দুর্ঘটনার প্রমাণে জেলা পর্যায়ে সিভিল সার্জন/সরকারি হাসপাতালের চিকিৎসক/উপজেলা পর্যায়ে উপজেলা স্বাস্থ্য ও পরিবার পরিকল্পনা কর্মকর্তা কর্তৃক 'গুরুতর আহত'-র সমর্থনে প্রত্যয়নকৃত শিক্ষার্থীর চিকিৎসা সনদসহ যাবতীয় খরচাদির তথ্য প্রমাণকসহ সংযুক্ত করতে হবে;

ঘ) কোনো আবেদনকারী এক দুর্ঘটনার জন্য একবারের বেশী আবেদন করতে পারবে না;

ঙ) আবেদনপত্রে ইচ্ছাকৃতভাবে কোনো ভুল তথ্য প্রদান করা হলে আবেদনপত্র সরাসরি বাতিল বলে গণ্য হবে। এরূপ অনিয়ম সনাক্ত হলে আবেদনকারী এবং প্রতিষ্ঠান প্রধানের বিরুদ্ধে বিধি মোতাবেক ব্যবস্থা গ্রহণ করা হবে;

চ) আবেদন প্রাপ্তির পর বাছাই কমিটির সুপারিশের ভিত্তিতে কর্তৃপক্ষ শিক্ষার্থীকে অনুদান প্রদানের বিষয়ে সিদ্ধান্ত গ্রহণ করবেন; এবং

ছ) অনুদান প্রদানের ক্ষেত্রে কর্তৃপক্ষের সিদ্ধান্ত চূড়ান্ত বলে বিবেচিত হবে।

৯। বাছাই কমিটি:

আবেদনপত্রসমূহ যাচাই-বাছাইয়ের জন্য নিম্নোক্তভাবে কমিটি থাকবে:

ক) পরিচালক, প্রধানমন্ত্রীর শিক্ষা সহায়তা ট্রাস্ট	-সভাপতি
খ) উপ-পরিচালক, প্রধানমন্ত্রীর শিক্ষা সহায়তা ট্রাস্ট	-সদস্য
গ) সিভিল সার্জন (বাংলাদেশ সচিবালয়) এর ০১ জন প্রতিনিধি	-সদস্য
ঘ) মাধ্যমিক ও উচ্চ শিক্ষা বিভাগের উপসচিব পর্যায়ের ০১ জন প্রতিনিধি	-সদস্য
ঙ) বিশ্ববিদ্যালয় মঞ্জুরী কমিশন এর উপপরিচালক পর্যায়ের ০১ জন প্রতিনিধি	-সদস্য
চ) মহাপরিচালক, মাধ্যমিক ও উচ্চ শিক্ষা অধিদপ্তর, ঢাকা-র উপপরিচালক পর্যায়ের ০১ জন প্রতিনিধি	-সদস্য
ছ) মহাপরিচালক, কারিগরি শিক্ষা অধিদপ্তর, ঢাকা-র উপপরিচালক পর্যায়ের ০১ জন প্রতিনিধি	-সদস্য
জ) মহাপরিচালক, মাদ্রাসা শিক্ষা অধিদপ্তর, ঢাকা-র উপপরিচালক পর্যায়ের ০১ জন প্রতিনিধি	-সদস্য
ঝ) সহকারী পরিচালক, প্রধানমন্ত্রীর শিক্ষা সহায়তা ট্রাস্ট	-সদস্য সচিব

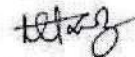
১০। বাছাই কমিটির কার্যপরিধি:

ক) বিভিন্ন শিক্ষা প্রতিষ্ঠান থেকে প্রাপ্ত সকল আবেদনপত্র এ নির্দেশিকার আওতায় যাচাই-বাছাই করে আর্থিক অনুদান প্রাপ্তির জন্য যোগ্য ও অযোগ্য শিক্ষার্থীর তালিকা সম্বলিত সুপারিশ প্রস্তুত করে ব্যবস্থাপনা পরিচালকের নিকট পেশ করা;

খ) কোনো আবেদনপত্রে আবেদনকারীর বা শিক্ষা প্রতিষ্ঠান প্রধানের ইচ্ছাকৃত কোনো ত্রুটি পরিলক্ষিত হলে তা তাৎক্ষণিকভাবে চিহ্নিত করে দায়ী ব্যক্তিদের বিরুদ্ধে ব্যবস্থা গ্রহণের জন্য কর্তৃপক্ষের বরাবর সুপারিশ প্রণয়ন করা;

গ) অনিচ্ছাকৃত বা লঘু ত্রুটির ক্ষেত্রে সংশোধনযোগ্য আবেদনপত্রসমূহ চিহ্নিত করে পরবর্তী কার্যকরী ব্যবস্থা গ্রহণের জন্য যথাযথ কর্তৃপক্ষের নিকট পেশ করা; এবং

ঘ) ব্যবস্থাপনা পরিচালক প্রতি অর্থবছরে প্রয়োজনীয় সংখ্যক সভা আহ্বান করবেন।



১১। অনুদান প্রদান প্রক্রিয়া:

- ক) অনুদানের অর্থ শিক্ষা প্রতিষ্ঠান প্রধান/পিতা-মাতা-অভিভাবক/শিক্ষার্থী বরাবর প্রদান করা হবে;
খ) এ অর্থ অনলাইন/মোবাইল ব্যাংকিংয়ের মাধ্যমে প্রদান করা হবে; এবং
গ) শিক্ষা প্রতিষ্ঠান প্রধান অনুদানের অর্থ বিতরণের প্রমাণক ট্রাস্টে শ্রেণ করবেন।

১২। সংশোধনী:

প্রধানমন্ত্রীর শিক্ষা সহায়তা ট্রাস্টের ট্রাস্টি বোর্ড প্রয়োজন মনে করলে এ নির্দেশিকার যে কোন অংশ সংশোধন, পরিমার্জন ও পরিবর্ধন করতে পারবে। নির্দেশিকায় কোন বাক্য বা শব্দের অস্পষ্টতা থাকলে বা কোন ব্যাখ্যার প্রয়োজন হলে প্রধানমন্ত্রীর শিক্ষা সহায়তা ট্রাস্ট ব্যাখ্যা প্রদান করবে।

১৩। এ নির্দেশিকা জারির তারিখ হতে ইতোপূর্বে জারিকৃত “দুর্ঘটনায় গুরুতর আহত দরিদ্র ও মেধাবী শিক্ষার্থীদের এককালীন আর্থিক অনুদান প্রদান নীতিমালা, ২০১৫” বাতিল বলে গণ্য হবে।

১০ ফেব্রুয়ারি ২০২১
(নাসরাদ অফিসরোজ)

ব্যবস্থাপনা পরিচালক (অতিরিক্ত সচিব)

নং-৩৭.২৪.০০০০.০০১.২২.০০২.১৮-৫৪

তারিখ: ১০ ফাদুন ১৪২৭ বঙ্গাব্দ
২৩ ফেব্রুয়ারি ২০২১ খ্রিস্টাব্দ

অনুলিপি সদয় অবগতি ও প্রয়োজনীয় ব্যবস্থা গ্রহণের জন্য প্রেরণ করা হলো (জ্যেষ্ঠতার ক্রমানুসারে নয়):

১. মন্ত্রিপরিষদ সচিব, মন্ত্রিপরিষদ বিভাগ, বাংলাদেশ সচিবালয়, ঢাকা।
২. প্রধানমন্ত্রীর মুখ্য সচিব, প্রধানমন্ত্রীর কার্যালয়, তেজগাঁও, ঢাকা।
৩. সচিব, প্রধানমন্ত্রীর কার্যালয়, তেজগাঁও, ঢাকা।
৪. সচিব, মাধ্যমিক ও উচ্চ শিক্ষা বিভাগ, শিক্ষা মন্ত্রণালয়, বাংলাদেশ সচিবালয়, ঢাকা।
৫. সচিব, কারিগরি ও মাদরাসা শিক্ষা বিভাগ, শিক্ষা মন্ত্রণালয়, বাংলাদেশ সচিবালয়, ঢাকা।
৬. অতিরিক্ত সচিব (সকল), মাধ্যমিক ও উচ্চ শিক্ষা বিভাগ, শিক্ষা মন্ত্রণালয়, বাংলাদেশ সচিবালয়, ঢাকা।
৭. অতিরিক্ত সচিব (সকল), কারিগরি ও মাদরাসা শিক্ষা বিভাগ, শিক্ষা মন্ত্রণালয়, বাংলাদেশ সচিবালয়, ঢাকা।
৮. বিভাগীয় কমিশনার, (সকল)।
৯. মহাপরিচালক, মাধ্যমিক ও উচ্চ শিক্ষা অধিদপ্তর, শিক্ষা ভবন, ঢাকা।
১০. মহাপরিচালক, কারিগরি শিক্ষা অধিদপ্তর, আগারগাঁও, ঢাকা।
১১. মহাপরিচালক, মাদরাসা শিক্ষা অধিদপ্তর, নিউ বেইলি রোড, ঢাকা।
১২. জেলা প্রশাসক, (সকল)।
১৩. অধ্যক্ষ, (সকল)।
১৪. উপ-পরিচালক (উপসচিব), বাংলাদেশ সরকারি মুদ্রণালয়, তেজগাঁও, ঢাকা (Establishment Division-এর ০৭/১২/১৯৭৩-এর Memo no. G-II/IG-1/73-514-এর Office Memorandum মোতাবেক গেজেটে প্রকাশের জন্য)।
১৫. উপ-পরিচালক (উপসচিব), প্রধানমন্ত্রীর শিক্ষা সহায়তা ট্রাস্ট, ধানমন্ডি, ঢাকা।
১৬. সহকারী পরিচালক (সকল), প্রধানমন্ত্রীর শিক্ষা সহায়তা ট্রাস্ট, ধানমন্ডি, ঢাকা।
১৭. জেলা শিক্ষা অফিসার, (সকল)।
১৮. উপজেলা নিবাহী অফিসার, (সকল)।
১৯. প্রোগ্রামার, প্রধানমন্ত্রীর শিক্ষা সহায়তা ট্রাস্ট, ধানমন্ডি, ঢাকা (ওয়েবসাইটে প্রকাশের অনুরোধসহ)।
২০. উপজেলা মাধ্যমিক শিক্ষা অফিসার, (সকল)।
২১. হিসাবরক্ষণ কর্মকর্তা, প্রধানমন্ত্রীর শিক্ষা সহায়তা ট্রাস্ট, ধানমন্ডি, ঢাকা।

A. Jahan
২৩/০২/২০২১

(রেজওয়ানা আক্তার জাহান)

সহকারী পরিচালক (প্রশাসন)

ফোন : ০২-৫৫০০০৪২৭

ই-মেইল : ad.admin@pmeat.gov.bd